

# あんぱち

ANPACHI

## 議会だより No.83

岐阜県安八町議会 令和2年11月1日発行

2020 **11** NOV



かけっこだいすき！  
ゴールめざして  
「よ～い ドン!!」

中央こども園運動会にて

### [第3回定例会]

令和元年度決算を認定・・・・・・・・・・・・・・・・ 2

### [一般質問] 7人の議員が質問

町政を問う・・・・・・・・・・・・・・・・ 6

### [町民インタビュー]

水墨画「翠陽会」講師 すいようかい **岡田 ともみ** さん・・・14

おかだ ともみ **知美** さん

題字：よしだ ゆら吉田夢来さん (P.14参照)

# 振り返って

～決算認定を終えて～



町内全保育園が認定こども園へ移行



11月1日から新議員でスタート

## 定例会

9月7日～17日

### 令和元年度決算を認定 令和2年度一般会計に

### 2億7900万円を補正

令和2年第3回定例会は、9月7日から17日までの11日間の会期で開かれ、教育委員の任命同意、令和元年度決算の認定などが提案され最終日に原案どおり可決しました。

本定例会には、専決処分報告のほか、専決処分の承認、安八町功労者表彰と教育委員の任命同意、下水道建設工事委託に関する協定の変更、タブレット端末導入の業務委託契約の締結、令和2年度一般会計・特別会計補正予算、町道路線の廃止・認定、令和元年度一般会計・特別会計決算認定、追加議案として、「新型コロナウイルス感染症の影響に伴う地方財政の急激な悪化に対し地方税財源の確保を求める意見書」の提出、民事調停の申し立ての18議案が提案され、原案どおり可決しました。

追加議案の民事調停の申し立ては、討論があり（反対討論、賛成討論1人ずつ）、採決により賛成多数で可決しました。

**安八町功労者表彰**  
前町長の小川徳喜氏に名誉町民の称号を贈るほ

か、各分野で功労のあった計16人を表彰することを可決しました。なお、令和2年度中に開催予定の3村合併65周年、町制施行60周年式典で表彰状の授与を行う予定です。

### 教育委員の再任を同意

西山直広教育委員（東結在住）の任期満了に伴い、同氏を再任することに同意しました。



にしやま なおひろ  
西山 直広氏

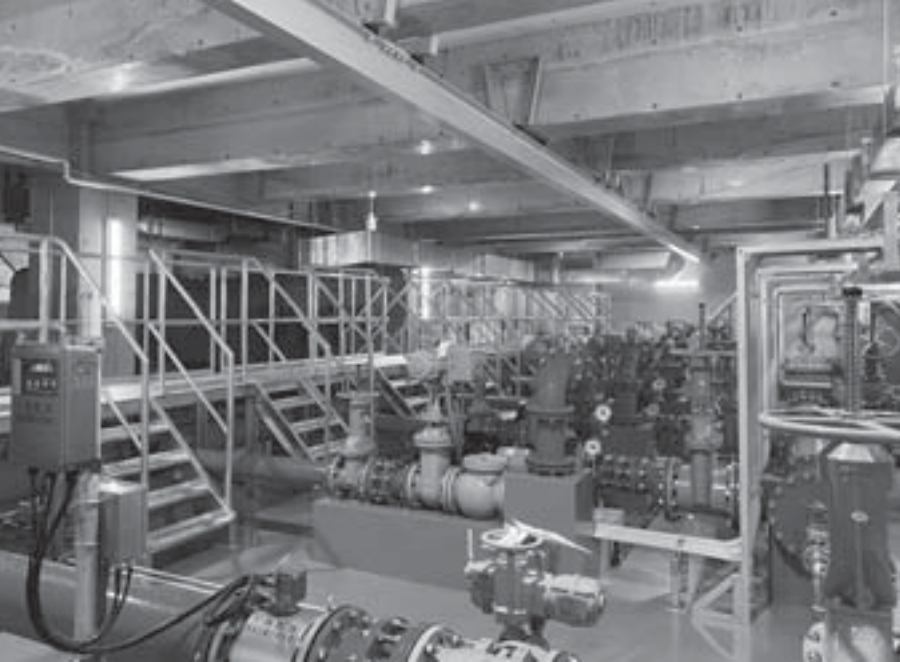
### 決算報告 令和元年度一般会計

収入 60億5114万円  
支出 56億3346万円

### 令和元年度に実施した主な事業（一般会計）

乳幼児・小中学生医療費助成事業・県道間  
アクセス道路整備事業・防災アプリ「あんぱ  
ちナビ」整備・安八水まつり・安八ふれあい  
祭り・安八梅まつりなど





新しい配水施設が完成、各家庭に配水開始



新型コロナウイルス感染症で使用自粛となった施設

## 決算審査報告・意見

### 財政健全化に向けて 一層の改善を

安八町監査委員 清 伸二  
安八町監査委員 碓井 昭夫

令和元年度一般会計および特別会計決算ならびに財産に関する調査等を、8月24日・25日の2日間、慎重に審査しました。審査の結果、適正かつ正確に処理されていることを認めます。審査を終え、以下のことを要望します。

- ① 公務員は全体の奉仕者であり、公平性が貫かれていることが必要です。職務の遂行には勇気を持つて対処していただきたい。
- ② 令和元年度財政健全化判断比率を含め、財政関係指標も審査しました。いずれも現状では健全な範囲にありましたが、弾力性があるとは言いがたいものです。これからの高齢化などの社会状況を考えても厳しいことが予想されます。健全化に向けてより一層の改善を進めていただくことを要望します。



執行部から提出された決算書類を審査する監査委員

# 民生文教

## 主な審査内容

当委員会に付託された議案は、令和2年度一般会計・国民健康保険特別会計・後期高齢者医療特別会計補正予算、令和元年度一般会計・特別会計決算の認定です。

### 一般会計補正予算の主なもの

- 国外転出者のマイナンバー登録のためのシステム改修
- 新型コロナウイルス感染症対策費
  - ・ 給食費の免除
  - ・ 飛沫対策パーティション購入
  - ・ こども園、小中学校非接触型水道蛇口取替工事
  - ・ 書籍除菌ボックス購入
  - ・ サーマグラフィー購入など
- 図書購入費（※萬壽男文庫寄附金による）

## 主な質問と回答

### 【学校給食費】

Q 給食費の免除について詳しく。

A 学校教育課長 こども園、小中学校の給食費を、このコロナ禍での保護者の負担軽減のため、1カ月分を無料とします。

Q 東安中学校は。

A 学校教育課長 町内在住の生徒が対象です。

### 【北部公園の害虫対策】

Q 北部公園の桜の木に害虫が多いと聞きましたが、消毒は年に何回行っていますか。  
生涯学習課長 消毒は年1回行っています。

要望 年1回ではなく、状況によって消毒回数を増やすなどの管理をしてください。



「いただきます」パーティションを置いて飛沫対策をしている給食（結こども園）

### ～ひとくちメモ～

#### ※「萬壽男文庫」とは

故安藤萬壽男氏（森部出身）のご長男重寿（しげとし）氏から毎年多額の寄附をいただき「輪中」に関する書籍の他、児童書の購入に使っています。図書館には「萬壽男文庫」コーナーを設けています。



# 総務産建

## 主な審査内容

当委員会に付託された議案は、令和2年度一般会計補正予算、町道路線の廃止・認定、令和元年度一般会計・水道事業会計・公共下水道事業特別会計決算の認定です。また、意見書の提出・民事調停の申し立ても協議されました。

### 一般会計補正予算の主なもの

- 新型コロナウイルス感染症対策費
- ・安八町特別定額給付金
- ・公共施設劣化診断
- ・プレミアム商品券
- ・避難所整備
- ・雇用調整助成金等上乗せ助成金など
- ふるさと寄附金事業

## 主な質問と回答

### 【木造住宅耐震診断事業】

Q 耐震診断の申し込みが少ないが、PR不足ではないですか。  
建設課長 年に1度広報紙などで各種助成制度をお知らせしています。さらにPRします。

### 【多面的機能支払交付金事業】

Q 今年2年目になりました。地区により差があるが、3年目に向けての考えは。  
建設調整監兼産業振興課長 区長へ周知し、今年2月に講師を招き研修会を行いました。2年目の今年度は積極的に活動をしていただいています。引き続き講習会や視察研修を行い、地区活動に差がなく、盛んになるようにしていきたいと思えます。

### Q 事業に対する補助は。

建設調整監兼産業振興課長 国と県で4分の3、町が4分の1です。

### 【公共下水道の接続率】

Q 供用開始から20年経過した。使用料を値上げしないためにも接続率を上げないといけないが、現在の接続率は。  
建設課主幹 令和2年3月末で83・2%です。

### 【災害用備蓄品】

Q 災害用備蓄品の管理は。  
総務課長 町で保管できるものは適宜更新し、中部マイカンやゲンキーと災害時協定を結んでいますので、常に新しい品が準備できます。

### 【町道路線廃止・認定】

Q 廃止した道路は売却するのですか。  
建設課長 告示による2カ月間の異議申し立て期間があり、それを経て売却します。

### 【カーブミラー設置などの交通安全施設】

Q 要請に対して、どのくらい対応できていますか。  
総務課長 区長を通じて受けた要望は、危険性など優先順位をつけて、順次対応しています。



3密を避けた大会議室での委員会

## 議会改革

### 主な協議内容

◎一般質問が「対面方式」になるように、来年第1回定例会までに演台を設置することに決定しました。

対面方式で町長や執行部に向かつて質問をすることで、緊張感をもって議論が行え、活性化した議会が望めます。  
◎次回委員会で、各委員が新たな議会改革案を提出し、協議していくことにしました。

### 【議会改革Q&A】

Q 議会改革特別委員会を設置したのはいつ。

A 平成24年9月議会に議員発議し設置しました。

Q 議会基本条例を制定したのは。

A あるべき議会の姿を求め、平成27年9月に制定しました。

Q 議会報告会を始めたのは。

A 議会の透明性や、親しみやすい議会を求め、平成27年5月から開始しました。

Q 議員定数を減らしたのは。

A 行財政改革により、平成27年11月から2人減らし現在の10人になりました。

※その他、先進地視察・研修会への参加など積極的に推し進めています。

## 一般質問

# 町政を問う



一般質問とは、

議員の日常活動や考え方にに基づき、町の行政全般のさまざまなテーマについて、町の施策や状況の報告、説明を求めたりする質問のことです。年に4回開催する定例会の最終日に行います。



おおひら ふみ お  
**大平 文雄**

## 質 問 QUESTION

### ICT教育のメリットの最適化と、デメリットを克服する方策は

### 教職員の指導力を育成して対応します

「教育長」

## 回 答 ANSWER

#### 質 問

「ICT教育」とは、教育現場で活用される情報通信技術そのものの総称です。その中で、1人1台端末は、もはや令和の時代における学校の「スタンダード」であり、特別なことではありません。もちろん、

ICT教育にはメリット、デメリットがあり、メリットとして、

- ① わかりやすい授業
- ② 学習の効率化
- ③ 校務の効率化
- ④ 個別学習・協働学習の両立
- ⑤ 情報活用能力の向上

デメリットとして、

- ① 誹謗・中傷などのインターネットをめぐる問題
- ② 考える力の低下
- ③ 書く力の低下

などがあげられます。5つのメリットと3つのデメリットを述べましたが、文部科学大臣は「ICT環境の整備は手段であり目的ではない」と述べています。

最近、各自治体では情報化のCIO (Chief information officer = 最高情報責任者) を置くケースが多くなっています。この

CIOを学校、教育委員会に配置し、教員の授業支援などを行う人材として「ICT支援員」を文部科学省は4校に1人の導入を提言しています。タブレット端末は資金力があれば導入できます。しかし、ソフト面は一朝一夕には向上させることは困難です。

そこで、ICT教育のメリットを最適化し、デメリットを克服する方策をCIOの導入を含めお伺いします。

① ICT機器やソフトの機能と、児童生徒の学びの意識を連動させ、多種多様な活動の中から、学びの意識に沿った「最適な一連の学習の流れ」に合う学習内容を組み合わせることで、授業づくりをしていきます。

② 教職員の勤務に関してはすでに「統合型校務学習システム」を導入して推進しています。デメリットの克服は、①平成27年度「安八町スクールサミット」で、児童生徒会役員、PTA役員、教職員代表などが一体となって「安八町ジュニアネットルール」(自分を守る・仲間を守る・健康を守るためのネット利用のルール)を作成しました。今後も保護者

と連携して児童生徒を守っていきます。② デメリットはICT機器のメリットとなる機能・特性の裏返しであることを認識し、カリキュラムマネジメントを推進するよう指導します。

「CIO」の導入は、町教職員研修部会の「情報部会」を活用し、部会の顧問校長をトップとして推進する体制をとっています。

導入予定のタブレット端末 (写真はノートパソコンとしての使用時)



導入予定のタブレット端末 (写真はノートパソコンとしての使用時)





いわた じょうじ  
岩田 讓治

質問  
QUESTION

安心・安全な  
避難所の確保は

広域避難所の検討と、  
屋外テントなどで収容  
スペースを確保します

回答  
ANSWER

〔総務課長〕

質問

当町の洪水ハザードマップの避難所は、小中学校と総合体育館、勤労青少年ホームの7カ所。福祉避難所は安八温泉、ハートピア安八、中央公民館です。しかし、新型コロナウイルスの関

係で、より広いスペースの避難所が求められています。また感染が心配で避難をためらう人もいる中、避難所の確保をどのように考えていますか。

回答

新型コロナウイルス対応として、避難所は3密を避けるためのスペースが多くなり、想定収容人数の30%程が収容できなくなります。そのため、学校の運動場、公共施設の駐車場にテントを張り収容したいと考えています。また、親戚、友人宅などへ避難（縁故避難）も検討していただきたい。一方、町ではすでに締結済の災害相互応援協定による広域避難も検討します。

質問

避難所の運営はどう考えていますか。

回答

本来は町の責任で運営管理をしなければなりません、行政のみでは不可能であり、避難者が中心となる運営が現実的だと思います。それには住民参加の訓練が重要だと思います。

再質問

答弁の中で広域避難所の話がありました。具体的な

説明を。

回答

自治体の枠を超え避難する広域避難は、台風などの接近前に他の市町村へ避難することで、次の機会とすでに締結済です。

①岐阜県下の全市町村  
②西南濃の5町  
③福井市（旧越廼村）

その内容は

①救援物資や資機材などの物的応援  
②被災者の受け入れなどの人的応援  
それらの課題は

①要配慮者（乳幼児・障がい者・高齢者など）の移動方法  
②受け入れ先での被災者の受け入れ方法  
今後、先方と協議・検討します。



町職員による避難所設営訓練（9月12日）





わたなべ ひろみつ  
渡邊 裕光

質問 QUESTION

整備をし身近な公園に

親しまれる公園へ

整備を進めます

〔生涯学習課長〕

安八町第五次総合計画では、若者や子どもたちを優しく包摂(ほうくせつ)する町づくりの中に、公園・緑地などの整備プロジェクトがあります。9月の広報あんぱちに掲載されていましたが、アンヒルパークの花壇

の植栽や清掃活動はボランティアによって行われています。アンヒルパーク(平成7年4

月完成)は出来上がってから25年がたち、メインのローラー滑り台のローラーは1232本あり、内不良が約200本あり回転しません。また、他の遊具も老朽化が目立ち、草木が生い茂り、害虫が発生する時期があったり、階段が崩れています。できた当初は多数の利用があり、町内外の人が遊びにきましたが、現在、新型コロナウイルスの影響もあり、ほとんど利用がありません。「町民が気軽に利用でき、健康づくり、交流の場として魅力ある公園にして欲しい」との指摘がありました。改善されていないように感じます。

質問

ローラーの取り替え修理を行う予定はありますか。

回答

ローラーは約200本取り替えが必要です。ここ数年、相当数のローラーの取り替えは行っています。今後も継続的な取り替えが必要になると思われます。他の遊具も老朽化し、何らかの修理が必要な状態です。今

後の修理など維持費の軽減を図るためにも、遊具のあり方も検討したいと思っています。

質問

公園全体の整備をどのように考えていますか。

回答

町の財政状況を見ながら、第五次総合計画の後期基本計画に沿った重要課題と位置付け、ボランティア

アの協力を得ながら、遊具や樹木などの適切な管理に努め、町民に親しまれる公園の整備を目指します。



修理が必要なアンヒルパークのローラー滑り台

質問

QUESTION

## 放課後児童クラブ移設の進捗状況は

回答

ANSWER

## 今年度中の完成を予定しています

〔学校教育課長〕

ばん  
坂さとる  
悟

質問

今年度中に放課後児童クラブがハートピア安八から名森小学校に移設を予定されていますが進捗状況は。

回答

現在使用している教室を改修し、年度内の完成を予定しています。

再質問

新しい名森教室には新型コロナウイルスに対応している設備（換気装置・外気取り入れエアコン）は検討されていますか。

質問

放課後児童クラブ移設後のハートピア安八は

回答

より効率的な運営方法を検討します

〔生涯学習課長〕

ハートピア安八は、

町民はもとより近隣市町の多くの人に愛されにぎわっています。放課後児童クラブの空いた部屋、展示スペース、パソコン教室など、今後を見越した活用方法を考える良い機会と考えます。

質問

近隣市町4カ所の図書館には雑音が入らない自習スペースがしっかりと確保されています。ハート

ピア安八は残念ながら見劣りしていると思われま。展示スペースをフリーWiFiのあるオープンスペース、パソコン室を講座学習や自習室にするなど、新しい活用方法を取り入れませんか。

回答

1階にある展示スペースは年間135日間展示や個展、県の移動パネルなど幅広く利用しています。パネルなどの展示がな

い期間には自習スペースとして開放しています。

ハートピア安八館内のWiFi整備は早急には難しいと思います。パソコン教室は、防犯カメラなどの設置がなく講座以外は目が届かず、一般開放には適していないと考えます。展示スペースには防犯カメラがあり、パーテーションや機の配置などを工夫します。

質問

想定される放課後児童クラブの空き部屋の活用方法は。

回答

児童館は年間約3万人の利用があります。放課後児童クラブで使用していた部屋は児童館の一部でしたが、施設のあり方の見直しを進める中で、より効率的な運営方法を検討していきます。



開放している展示スペース





いしはら ひでかず  
石原 英一

## 質 問 QUESTION

### 移住促進のプロモーションを強化しては

### 町独自の情報発信ができるよう努めます

「町長」

ですが、今後、当町も可能性があると思います。快適なリモートワーク環境と都市部に行きやすい立地の両立を求める「ちょうどいい田舎町」を求める人が増えているからです。

当町は町内にスマートIC、隣市町に新幹線と東海道線の駅、国内線が充実している県営名古屋空港まで車で40分など、交通手段に恵まれています。また、

**質問** コロナ禍で働く場所の意識変化

が加速しています。移住促進施策に力を入れる郡上市では移住の問い合わせが昨年の25件から今年は8月時点で28件。当町は0件。郡上市と知名度は違いま

迎え入れてもらい、おむね満足しているとのことでした。

岐阜県地域振興課の話では、ここ数年、転入者が伸びている自治体は、「独自の移住施策とプロモーション活動の効果」と推測していました。そこで当町の独自性を打ち出す移住促進のプロモーションを強化してはいいでしょうか。

**回答** 自治体を維持・発展していく上

で、移住施策は根幹となる重要施策であり、企業誘致など雇用の場

「移住後の人間関係を想像できるか」を移住先の検討事項にあげる人が多く、そこで当町に縁もゆかりもなく移住された家族5軒に話を伺うと、移住前に不安はあったが、思った以上に地域に温かく

を確保することと同時に進めていかなければなりません。安八町総合戦略でも、移住・定住施策の推進をあげ、住宅取得支援、空き家対策、PR事業を柱として、現在「定住促進住宅取得助成金」の交

付などを実施しています。しかし、当町独自の情報発信が不足しているとも感じています。移住先を決める上で情報収集が大切であるといわれていますので、

活をして感じたことなどや当町の良さを情報発信できるよう努めます。

今後は移住された方へのアフターフォローを含めたアンケートを実施するなど、実際に生



東京で開催された地域おこしフェア

質問  
QUESTION

## 教育現場などの新型コロナウイルス感染症防止対策は

回答  
ANSWER

## 園児・児童生徒の健康を守るという強い思いで進めています

[学校教育課長]



そばしま くにひろ  
傍嶋 邦博

**質問** ことども園・小学校・中学校の感染症防止対策と現在抱えている問題点や今後の課題は。

**回答** 教室の椅子は1mの間隔を空け、常時窓を開けて換気を行い、給食は相向かいでは食べず、各教室や保育室に消毒液を設置しています。また、毎朝の検温と健康観察の協力を保護者をお願いしています。教職員や保育士は机や椅子、ドアノブなどの定期的消毒をしています。

問題点や課題は運動会や文化祭など大勢が集まる行事ですが、時間短縮や分散開催で実施は可能と考えています。また、子ども達への教育として、感染した人への差別・いじめの防止に取り組んでいくべきだと考えています。



小中学校で取り替えを予定している非接触型蛇口

**質問** 働き方改革が叫ばれる今、小中学校教員は、感染症防止対策の仕事が増え、しかも授業の遅れを取り戻すため相当な負担があるかと思えます。そこで、授業終了後の消毒作業は、国や県からの交付金を有効活用し、マンパワーを投入してはいかがですか。

**回答** 児童生徒支援員やスクールサポートスタッフの協力を得ながら、消毒を実施しています。また、非接触型蛇口やパーテーション、サーモグラフィーを設置し、教職員の負担軽減の環境を整えていきます。

業者、元教員、PTAなどの力を借りるなど、少しでも教職員の負担を軽減できる取り組みをしてみています。

**回答** 少子化に伴う園児数の激減、施設の老朽化、保育サービスの格差という課題を解消するため統合はなくてはなりません。現在の新型コロナウイルス感染症防止対策を継続し、新しい生活を確立しつつ進めています。

**質問** ことども園の統合計画は重要ですが、統合後は園児数が増えます。このコロナ禍でも進めていく理由と、どのような感染症防止対策を進めているのですか。

回答  
ANSWER

質問  
QUESTION

コロナ禍での  
ことども園の統合計画は  
感染防止対策をしながら  
統合計画を進めています

[町長]



ANSWER  
回答

QUESTION  
質問

## 小中学校2学期制の 検証と今後の方向は

## メリットを最大限に 発揮し進めます

「教育長」



お 昭夫  
あき 昭夫  
うすい 確井

質問

小中学校の3学期制を2学期制に変更し1年半が経過しました。先の教育課程審議会では、21世紀の学校像として

- ① 伸び伸びと過ごせる楽しい場となるよう
- ② 興味・関心に取り組めるゆとりある学校生

活を目指すこと  
③ 分かりやすい授業の展開

などの答申が示されました。週5日制がスタートし、授業時間が減少の中、授業時間を確保し、ゆとりある教育活動を展開するための方策です。2学期制にすることで、おおよそ20時間ほど授業時間が増加し、学力の向上・ゆとりある授業展開、また、教職員の事務作業も減少し、生徒と向き合う時間が多く取れます。このような目的で実施された2学期制ですが、再び3学期制に戻す学校もあり、導入から1年半が経過した当町でも検証が必要ではないでしょうか。まだまだ分からないことも数多くあると思いますが、何より大切なことは「児童・生徒の学力向上とゆとりある

授業時間の確保」だと考えます。現在までの検証と今後の方向をお聞かせください。

回答

2学期制への変更に、  
更成果として、

①当初予想もしていなかった「コロナ禍」対策では「柔軟性」が求められました。教職員は生徒の成長を見届けながら5から6段階のステージやステップを設け、授業内容の変更など「自立の促進と学力の向上」に努め、大きな成果を上げました。  
②期末に集中していた「超多忙さ」が解消され「集中力・粘り強さ」が高まり「自立の促進」が具現化し、伸び伸びと自分の興味・関心のあることに取り組めました。  
③「通年性」体制を取り、前期末後の学期休みを平日に設けないこ

とにより、授業日の削減を防ぎました。  
以上のように「自立の促進」「学力の向上」の両面で着実に向上しました。今後もICT教育と連携させ、教職員の意識向上と保護者との連携強化を図り、メリットを最大限

発揮し、目指す姿に向かってさらに推し進めます。



絵図などを使って、理解しやすい外国語科の授業（名森小学校）

水墨画「翠陽会」講師

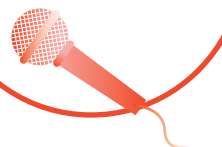
# 岡田 知美さん

[東結上村地区]

水墨画の講師として、町内外で活躍されている岡田さんにお話を聞きました。

(10月1日)

聞き手/岩田 讓治  
渡邊 裕光



## 町民インタビュー



表紙の題字「あんばち」は  
よしだ ゆら  
東安中3年 吉田夢来 さん  
の作品です

### 自治功労者表彰

10月7日(水)、岩田讓治議員が県町村議会議長会から議員在職12年以上として自治功労者表彰を受けました。



### 市町村議会議員セミナーを受講

8月28日(金)、「自治体の防災マネジメントと災害時の議会・議員活動」を受講し、災害発生時の議会の対応について学びました。



講演する 鍵屋 一(かぎや はじめ)氏  
(跡見学園女子大学教授)

### ◆◆◆ 編集後記 ◆◆◆

「少しでも見やすい議会だより」を常に追い求め、編集作業に取り組んでいます。

(岩田 讓治)

#### 編集委員

委員長	岩田	讓治
副委員長	大平	文雄
委員	渡邊	明博
	坂	悟
	渡邊	裕光

墨と水の融合と筆さばき(用筆)によって表現する芸術「水墨画」の伝統的な技法を習得し、教室・地域の講座・学校などで、その素晴らしいさや楽しさを教えていらっしやいます。

—— 水墨画を始めたきっかけは。

**岡田さん** 偶然水墨画の先生とお話する機会があり、少しやってみようと思った。軽い気持ちで始めました。特に絵を描くことに興味があった訳でもなく、「いつやめてもいいや」という気持ちでした。

—— どれくらいから水墨画に心酔しましたか。

**岡田さん** 始めてみて、全くできないことに驚

きました。最初に曲線を学ぶために「蘭」を習うのですが、手は震えるし、線はガタガタで何度かいてもお手本のようにはかけません。大変なことを始めてしまったと思います。

それでも、先生の指導を受けながら、展覧会に出展したり、知識を学ぼうちに入り込んでいきました。転機になったのは講師になつてからです。教えるために更なる技術の向上をし、線をかくための筆の動かし方を論理的に指導できるよう心掛けました。生徒のときよりも練習量が増えました。

—— 水墨画への思いは。

**岡田さん** 水墨画は奥が深く、追求するにつれ、もっと知りたいという思いにかられています。また、水墨画を通じていろいろな人たちとのつながりができ、世界が広がりました。

—— 行政に対して一言

**岡田さん** 新型コロナウイルスの影響で外出自粛とな

って、年配の方がいかに寂しい思いをしているかを感じました。文化・芸術はコミュニケーションを図る担い手となつていっていると思います。孤立化を防ぐためにも、人々が集いやすい場を作る仕組みを構築してください。



熱心に指導をする岡田さん(左)

紙面の都合上、全議論等を掲載できませんので、抜粋しています。

議会に関するご意見ご要望がございましたら、議会事務局までご一報ください。

### 議会事務局直通

TEL 0584-64-4931

FAX 0584-64-5011

E-mailでも受け付けています。

gikai@town.anpachi.gifu.jp