

あんぱち

ANPACHI

議会だより No.88

岐阜県安八町議会 令和4年2月1日発行

2022 **2** FEB



わが町を守る！
思いを込めて
一斉放水

令和4年1月9日 消防出初式

【第4回定例会】

むすぶテラスオープンに向けての条例制定や
一般会計補正予算などを可決・・・・・・・・・・ 2

【一般質問】 町政を問う

5人の議員が質問・・・・・・・・・・ 6

【町民インタビュー】

新しく教育委員に選任された きくた 菊田 みゆき 美由紀さん・・・・・・・・ 12

題字：たかはし あとむ 高橋 明司夢さん (P.12参照)



今春オープン予定の「むすぶテラス」(旧勤労青少年ホーム) 完成イメージ図

定例会

12月6日～16日

むすぶテラス(旧勤労青少年ホーム) オープンに向けて条例を制定 令和3年度補正予算に5615万円

主な議案概要

令和3年第4回定例会は、12月6日から16日までの11日間の会期で開かれました。

専決処分の承認、固定資産評価審査委員の選任同意、勤労青少年ホームを全面改修し、今春リニューアルオープンする「むすぶテラス」の設置及び管理に関する条例制定、国民健康保険条例の一部改正、令和3年度一般会計補正予算、町道路線の廃止及び認定の7議案を全員一致で可決しました。

また、会期中に開催された各常任委員会では、付託議案の審査のほか、新型コロナウイルス感染症予防のため自粛をしていた現地視察を行いました。

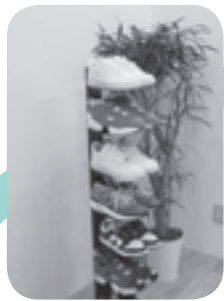
専決処分の承認

子育て世帯への臨時特別給付金として、18歳以下の子ども1人あたりに5万円を支給するため、11月30日付で行われた一般会計補正予算の専決処分を承認しました。

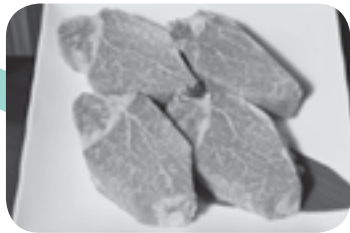
※当初国の方針では、5万円を現金で、残りはクーポン券等で給付するという2段階の方法を示していましたが、当町では最終的に現金10万円を一括給付となりました。
(所得制限あり)

固定資産評価審査委員の選任を同意

大山正行委員が、令和3年12月23日をもって任期満了のため、同氏を引き続いて委員として選任することに同意しました。任期は3年間です。



安八町の ふるさと寄附金返礼品 (全116品のうち主なもの)



こんなに
増えました！



条例制定 むすぶテラスの設置及び管理に関する

現在休館中の勤労青少年ホームを全面改修し、一部をテレワーク施設として整備し、また地域の人も利用できる施設「むすぶテラス」として設置するための条例制定を可決しました。



むすぶテラスのコミュニティスペース (イメージ図)

一般会計補正予算

勤労青少年ホームテレワーク化改修事業に係る追加工事費用、ふるさと寄附金額の増による返礼品等の経費、児童手当システム、住民基本台帳ネットワークシステム、国民年金システムの改修費などの補正予算を可決しました。

第3回 臨時会

11月1日(月)第3回臨時会が召集され、財産の取得2件、歳入歳出に7409万円を追加する一般会計補正予算の計3議案が上程され、全員一致で可決しました。また、議会の役員改選も行われました。

主な議案概要

◆財産の取得

- ・ 小中学校教室用空気清浄機購入
- ・ 給食用食器購入

◆一般会計補正予算

- ・ 安八町事業継続応援支援金
- ・ 感染防止対策用備品購入補助金
- ・ 新型コロナウイルスワクチン接種事業
- ・ 道路新設改良事業
- ・ 清流の国ぎふふるさと魅力体験事業

民生文教

主な審査内容

《条例に関するもの》

○国民健康保険条例の一部改正

《一般会計補正予算》

- 戸籍クラウド化による関連システムの改修費
- 国民年金システム改修費
- 第3子以降出産祝金
- 児童手当システム改修費
- ハートピア安八図書館購入費（「ますお萬壽男文庫」への寄附金による）

※審査の結果、全員一致で原案通り承認しました。

主な質問と回答

【新型コロナワクチン接種】

Q 新型コロナワクチン3回目接種のスケジュールは。

保健センター所長 2月を目途に、高齢者の接種から開始できるように準備を進めています。

なお、国の方針により変更になる可能性もありますので、柔軟に対応していきます。

【臨時特別給付金】

Q 子育て給付金は、クーポンと現金となっているが、全額現金でもよいという報道があった。町の方針は。

福祉課長 県が各市町の意向調査を行っている。当町としては、国の正式な発表を待って、方針を定め、早急に対応します。

※最終的には、10万円全額現金給付となりました。（※所得制限あり）

【戸籍基本台帳システムへのファイアウォール】

Q 戸籍のシステムは、自治体ごとの個別クラウドで、ファイアウォールも個別に設定してあるのですか。

住民環境課長 自治体それぞれでクラウド化しています。当町は令和4年2月にクラウド化します。指定情報処理機関のクラウドと戸籍システム、住基システムを連携し、ファイアウォールで制御します。



現地視察



完成した「にしみのライナー」駐車場

新型コロナウイルス感染症予防のため自粛していた常任委員会の町内施設等の視察を、今定例会から再開し、町内各所の視察を行いました。

民生文教常任委員会では、令和3年4月にハートピア安八から名森小学校へ移設した「放課後児童クラブ名

常任委員会審査報告

【12月9日午後1時30分から開催】

総務産建

主な審査内容

《条例に関するもの》

○むすぶテラスの設置及び管理に関する条例制定

《一般会計補正予算》

○勤労青少年ホームテレワーク改修費

○児童手当システム改修費

○ふるさと寄附金返礼品等経費

《その他》

○町道路線の廃止及び認定
(大垣江南線の整備による)

※審査の結果、全員一致で原案通り承認しました。

主な質問と回答

【むすぶテラス】

Q むすぶテラスの調理室は、試食会のような使い方は可能ですか。

総務課長補佐 可能です。幅広く利用できるように考えています。

Q 運営委員会には、どこまで任せるのですか。どういう位置付けで考えていますか。

総務課長補佐 むすぶテラスの運営のあり方に対して、意見を聴取するための組織として位置付けています。

Q 入場制限はありますか。使用料には水道光熱費は含まれているのですか。

総務課長補佐 部屋ごとに定員が決まっています。使用料は水道光熱費を含めた料金設定となっています。

【ふるさと納税】

Q 返礼品の中で注文が多いものは。

企画調整課長補佐 令和2年度から加わったタオルが人気です。また、3年度9月から新たに加わった牛肉も人気で、寄附金額的には同等となっています。

【大垣江南線】

Q 全ての地権者からの承諾はもらったのですか。

建設課長 「安八・墨俣工区」で若干名の承諾を得ていません。安八平田線以東の「長良川新橋工区」(主に森部地区内)に対しての地権者説明会を、県が開催する予定です。今後も引き続き努力します。

常任委員会

森教室」と、整備が完了した「にしみのライナー」駐車場を視察しました。

総務産建常任委員会では、「高速道路の一面の一時避難場所整備予定地」、「県道間アクセス道路」の進捗状況、令和2年度に完成した「上水道配水場」等を視察し、それぞれ担当者から説明を受けました。



上水道配水場内で設備の説明を受ける議員

一般質問

町政を問う

一般質問とは、議員の日常活動や考え方にに基づき、町の行政全般のさまざまなテーマについて、町の施策や状況の報告、説明を求めたりする質問のことです。年に4回開催する定例会の最終日に行います。



特別委員会審査報告

【12月6日午前11時から開催】

議会改革

主な協議内容

◎議会報告会

新型コロナウイルス感染症予防のため中止していた「議会報告会」を、令和4年度に開催す

◎一般質問とは

議長から、一般質問の取り扱いについて資料の提供があり、再確認をしました。


るかどうかを協議した結果、感染状況により変更の可能性はあるものの、現段階では年度当初に開催することに決定しました。今後は当委員会で開催に向けての内容等を協議していきます。



令和元年開催の議会報告会（ふれあいセンター）



↑ここから安八町議会HPを閲覧できます

ここが聞きたい 

回答
ANSWER

質問
QUESTION



いわた じょうじ
岩田 譲治

新年度の予算編成は

まずは行政基盤の強靭化を

〔町長〕

質問 令和4年度の予算編成の中、主にどんな事業を進めようと計画していますか

回答 厳しい財政状況の中、第3回目のワクチン接種や、新型コロナウイルス対策は続けます。また、大きなプロ

質問
QUESTION

学習用端末、使い方では刃にも

回答
ANSWER

授業中のみチャットOK

〔学校教育課長〕

プロジェクトや防災無線のデジタル化・庁舎の耐震化・行事、イベントもコロナ対策をし、開催したいと思えます。第5次総合計画の効果、検証を行い、次期計画に反映したいと思えます。引き続き行政基盤の強靭化につながる予算編成に努めます。

質問 国の「GIGAスクール構想」

で、1人1台配付された学習用端末。授業がより分かりやすく、楽しく学べる機器ですが、令和2年11月、東京都内の小学校で「いじめを受けていた」とメモを残して、6年生の女児が自殺をしてしまいました。そして、令和3年9月に、文部科学大臣が「学習用端末がいじめに使用された」と明らかにしました。

①IDとパスワードの管理はどのようにしていますか。子どもたちには、「IDやパスワードは大切にしない」と他の人には教えない」「簡単に推測されない文字列のものにする」「定期的に変える」ということをしっかり理解させる必要があります。

②端末のチャット機能（文字で会話する）の扱いはどうなっていますか。IDとパスワード

を知れば、ほとんど匿名の世界になってしまっています。大胆な悪口や投稿がエスカレートしてしまう可能性があります。教師や親がチェックできる設定が必要だと思います。

回答 教師が「自分のID・パスワード

を他人には絶対教えないこと」と指導してい

ます。定期的な変更はもちろん、使用ルールも作り、児童生徒はもとより保護者にも啓発し定着しています。また、当町の学習指導用端末は、教師の管理下以外では、子ども同士でのチャットはできない設定になっています。



子どもたちが作ったジュニアネットルール



そばじま くにひろ
傍嶋 邦博

質
問
QUESTION

当町の財政運営と事業
運営のバランスは

回
答
ANSWER

経費全般にわたり精査
・削減に努めています

〔町長〕

質
問

財政調整基金は、
令和2年度から

令和3年9月末までの
1年半で5億2734
万円を増加をしていま
す。財政運営の観点の
みで着目すると、大変
素晴らしい運営といえ
るのかもしれませんが。
しかし、事業運営の
観点から見ると、この

財政調整基金の増え方
は、住民サービスやイ
ンフラ整備等がおろそ
かになりかねないこと
が懸念されます。

中須川の管理を例に
あげると、川底とも思
われるようなところや
のり面のコンクリート
を突き破って木が生え、
川の流れに悪影響を及
ぼしかねない箇所があ
ります。

財政調整基金を増や
すことは大変良いこと
ですが、令和2年度と
今年度は、基金への積
立てと事業運営のバラ
ンスが少しとれていな
いのでは。

回
答

当町では、財政
調整基金を10億
円確保しておきたいと
考えます。

今後進めなければな
らない事業の為に、
少し長いスパンを見据
えながら基金の運用、

事業運営に努めていき
ます。

質
問

このような時に
こそ河川整備、

各公園や市街化調整区
域・町道の整備等、山
積した課題を少しでも
解決してみては。

回
答

課題が山積して
いることは承知

していますが、現時点
で具体的にどの事業、
案件から着手してい
かは固めていません。
年明けから予算査定に
入りますが、継続して
いる大きなプロジェク
トや町の安全につなが
る事業を進めていきま
す。

質
問

どんな問題も小
さいうちに処理

しないと、余計に大き
な費用や労力がかかり
ます。

例にあげた河川整備



のり面から木が生えている中須川

やインフラ整備が、災
害に強い町づくりにも
繋がりが、行き届いた住
民サービスこそが、行
政の使命であり、当町
の人口増加にも繋がる
のでは。

応できていないことは
認識しています。ひと
つひとつ、もう少し長
いスパンで考え、着実
に対応していきます。

回
答

予算にも限りが
あり隅々まで対

質問
QUESTION

中央保育園跡地の安全対策は

マナー厳守の周知を図ります

〔総務課長〕

質問

放課後児童クラブやスポーツ少年団の送迎に、中央保育園跡地を駐車場としてたくさんの方が利用されています。11月頃から暗くなるのが早くなり、小学校側には街灯がありますが、中央保育園跡地にはありま

せん。暗い中でも子どもたちが遊んでいる姿が見られ、危険が感じられます。

さらに路上駐車をしたり、入口の看板に一方通行と記載されているのに守れていない人がいます。

街灯を設置し、安八町としてのルールを定めてもらうことはできないでしょうか。

回答

早急に、学校や中央保育園跡地を特に夜間利用される放課後児童クラブ、スポーツ少年団などの関係者に、関係部署を通じて注意喚起と、マナーの厳守等に関する周知を図ります。

回答

中央保育園跡地の周辺には、キヤッスルパークの屋外トイレがありますので、そちらを利用していたいただきたいと考えています。

なお、本トイレは、老朽化も著しく、周囲からの死角となり、子どもが被害者となる犯罪の温床になることも考えられますので、今

質問

中央保育園跡地内のトイレが故障していて、使用できずに困っているという声も聞かれます。早急

に修繕することはできないでしょうか。



わたなべ ひろみつ
渡邊 裕光



送迎に利用される中央保育園跡地



現在使用禁止中の中央保育園跡地内のトイレ

後、撤去の方向で検討を進めたいと考えています。

要望

トイレを撤去するのであれば、早急にお願います。

いしはら ひでかず
石原 英一

質問

当町のICT教育の現状の課題と対処の方向性は

回答

個々の課題には的確に対応をしています。

〔学校教育課長〕

本格的なICT教育が始まり半年以上が経ちます。黎明期である今だからこそ、課題や問題点を一つでも減らしてほしいと願っています。

質問

ICT導入に戸惑っている教員はいないですか。ICT

Tに詳しい教員に負担が大きくなっていないですか。

回答

ICTに不慣れで支援が必要な教員はいます。しかし、ICTの担当教員が研修を実施したり、ICTに堪能な教員が不慣れな教員に教えたりして、学級間で差が生まれないように取り組んでいます。また、町内の教員用にWEB上に研修動画をアップロードして自己研修できるようにしていき、次第に教員のスキルは上がっています。

〔学校教育課長〕

質問

ICT支援員やアドバイザーは足りていますか。

回答

ICT支援員は各校月2日間配

置し、授業支援、機器トラブル対応に当たっています。

ICT活用教育アドバイザーは国の事業なので活用方法を探りながら、取り入れていきます。

〔学校教育課長〕

質問

いじめや情報流出の問題はないですか。

回答

他の自治体で発生した色々な事案について、すぐに各校長へ文書を送付し、各学校で対応確認、迅速な対応に努めています。

〔学校教育課長〕

質問

破損によるタブレットの予備具合は足りていますか。

回答

機器トラブル対応には、町教育



1人1台端末の環境でオンライン学習もできるように

(写真提供 櫻井康博さん)

委員会を通じて迅速に業者対応するよう体制を整えています。

〔学校教育課長〕

質問

システムの不具合は深刻です。

昨年度のインフラ改修で、オンライン授業はできますが、対面授業では、町内それぞれの学校で、3クラスが使用するのと、容量オーバーのためフリーズする状況。一日も早い改善を求めます。せめて

一度に全学年の半分の子どもたちが使用できないようにしていただけないでしょうか。

回答

タブレットの使用回線の容量を増加させるなど、子どもたちのICT教育が円滑にできるよう尽力していきます。なお、そのためには、予算措置等が必要になると思います。

〔町長〕

質
問
QUESTION

回
答
ANSWER

安八温泉の建て直しなどの考えは

建て直しはせず、機器等の点検をしっかりと実施します

「町長」



ばん
坂

さとの
悟

安八温泉は、町民の憩いの場としてにぎわ

い、町外からの来館者も多く、年間20万人以上の入館者があり、ふるさと寄附金での申し込みもあつた活気のある保養施設でした。

現状は、新型コロナウイルス蔓延防止対策の関係で、館内使用制

限、休憩所のテレビの撤去、入館は人数制限がされています。

また、温泉収支改善対策で休館日が月2日から週2日、開館時間も午後からに変更されたこともあり、残念なことではありますが館内飲食店は撤退されています。

令和4年度の運営プランを説明してください。

新型コロナウイルス感染症の終息が見えない中でいつまた流行するか予測もつきません。当面は、

現状の時間短縮、入館制限ならびに休館日を継続します。

温泉施設の老朽化により突発休

館、温泉施設内の使用止め設備があり、耐震

性など心配な所があります。避難施設として機能が満たされていますか。

安八温泉は、耐震基準を満たしています。施設は福祉避難所として指定して

おり、高齢者や障がい者、乳幼児、妊産婦など、一般の避難所生活では支障がある人が特別の配慮を受けることができます。温泉には、福祉避難所の機能として必要な移動式ベッド、障がい者用トイレのほか、必要な消耗品の最低限のものを備えています。

安八温泉の位置付けと、将来に向け温泉施設の建て直しなどの考えは。

安八温泉は、町の総合計画にお

いて、地域交流の場、健康づくりの場を目指す高齢者福祉推進施設として位置付け、近年は、当初の福祉のみならず、安八百梅園や結神社などとともに、希少な観光資源としても位置付けてきました。同施設のうち、本館は建築から40年が経過し、老朽化等の問題も

ありますが、町としては今のところ建て直す考えはありません。機器等の点検をしっかりと実施し、もし不具合が発生した場合は早急に修繕を行い、住民の皆さまに迷惑をおかけしないよう努めます。



時短営業中の安八温泉

町民インタビュー

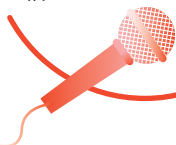


新しく教育委員に選任された
きくた みゆき
菊田美由紀 さん

[東結上村在住]

令和3年10月から、教育委員として活躍されている、菊田さんにお話を聞きました。(12月27日)

聞き手／石原 英一
 渡邊 裕
 岩田 讓
 坂 悟



—— 素敵なカバンですね。
菊田さん 手作りです。物作りが好きで、子どもの上履き入れをミシンで作ったことがきっかけで、今は服やカバンを作るまでになりました。

—— 教育委員としての理想があれば。

菊田さん 自分の意見だけではなく、周りの意見にもアンテナを張り、「これはいい!」、「ここはおかしいのでは?」と申し上げ、少しでもお役に立てれば、と思います。

—— 現在の教育に感じることは。

菊田さん 私の子どもが、毎日帰宅すると話を聞かせてくれるほど、全学年の子どもたちが交流する「縦割

り」、「夢会議」はいい活動です。小学校の自動手洗いも、コロナ禍の「夢会議」で提案されました。子どもの意見が言える場があることはいいなと思います。

—— 地域の中での子どもたちは。



毎月開催される定例会

菊田さん 学校内でのコミュニケーションを取るこ

との触れ合いがなくなつたと感じます。登下校の際、知らない人から声をかけられても話さないことが徹底されています。私

が子どもの頃は、知らない人にもあいさつし、いろいろなお話をしたりして、家に帰る頃には、その時もらった柿などでポケットがいっぱいになっていましたから、少し寂しい気もしました。

—— ICT教育はいかがですか。

菊田さん 個々の修学スピードに合わせた教育は大きな魅力です。情報モラルの問題はありますが、防



趣味のミシンで小物作りを楽しむ菊田さん

めに使わないのではなく、危ないこと、自分がされて嫌なことを教えながら使用していくのが良いと思います。

—— 安八町に対して。
菊田さん 住みやすい町です。結婚を機に町外から移住して15年になる夫も、この町に住んで本当に良かったと言っています。移住者が増え、様々な世代の交流が盛んになることを願っています。



表紙の題字「あんぱち」は

牧こども園ひまわり組
たかはしあ と む
高橋明司夢 さんの作品です

◆◆◆ 編集後記 ◆◆◆

昔は専門の役所もあり、現代の年中行事に影響を与えた説もあるからでしょう。「陰陽五行」は時折耳にします。それによれば今年「壬の寅」。「壬」は「厳冬」を、「寅」は「動」を意味し、春が来て草木が生まれる状態、つまり冬が厳しいほど春の芽吹きが生命力にあふれ、華々しく生まれるイメージらしい。この2年コロナ禍で、長い厳冬を過ごしたからこそ、今年の安八町の飛躍を期待し、活気をお届けする「議会だより」を目指します。

(石原 英一)

◆◆◆ 編集委員 ◆◆◆

委員長 石原 英一
副委員長 渡邊 裕
 委員 岩田 讓
 大平 悟

紙面の都合上、全議論を掲載できませんので、抜粋しています。
安八町議会のHPはこちら→



議会に関するご意見ご要望がありましたら、議会事務局までご一報ください。

TEL 議会事務局直通
0584-64-4931

FAX 0584-64-5011

E-mailでも受け付けています。
gikai@town.anpachi.gifu.jp